

# La luxation médiale de la rotule chez le chien

Matthieu Gatineau, DMV, IPSAV, MSc, Dipl. ACVS-ECVS, ACVSMR

Juin 2013

- Symptômes

- Diagnostic

Page 1-3

- Traitements

- Pronostic

Page 4-5

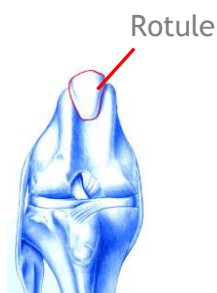
- Convalescence

Page 6

## Introduction

La luxation médiale de rotule est une condition orthopédique fréquente, particulièrement chez les chiens de petites races.

La rotule, ou patelle, est un petit os situé dans le tendon du muscle principal de la cuisse, le muscle quadriceps. La rotule, qui est dans le tendon patellaire, coulisse normalement dans une fosse osseuse formée par le fémur et située dans l'articulation du genou. Le tendon patellaire s'attache sur la crête tibiale située juste sous le genou. Le muscle quadriceps, le tendon patellaire et la rotule forment l'appareil extenseur du genou et sont normalement bien alignés l'un par rapport à l'autre. La luxation de la rotule (dislocation) est une condition où la rotule luxe d'un côté de la fosse fémorale quand le genou réalise une flexion. La luxation peut être médiale ou latérale, dépendamment si la rotule luxe d'un côté ou de l'autre de la fosse fémorale appelée aussi trochlée fémorale. La luxation de rotule affecte le plus souvent les petits chiens, mais les chiens de grandes races peuvent également être affectés. La luxation de rotule est également présente dans les deux genoux dans 50% des cas environ.



*Genou normal (à gauche) et  
Luxation médiale de la rotule (à droite)*

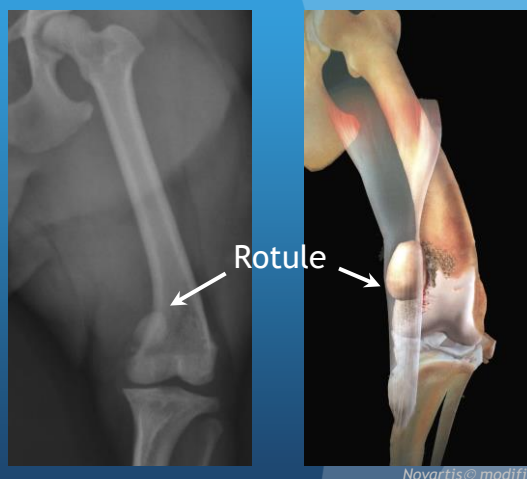


**Certaines races  
sont prédisposées :**

Yorkshire  
Chihuahua,  
Poméranien,  
Caniche miniature,  
Cocker Spaniel,  
Boston terrier,  
Bichon,  
Bulldog,  
Lhasa Apso,  
Labrador,  
Golden Retriever,  
Chow Chow,  
...

centredmv.com

La luxation de rotule peut occasionnellement résulter d'un traumatisme au genou mais, le plus souvent cette condition est considérée comme ayant une cause au moins partiellement génétique. Une anomalie congénitale ou développementale durant la croissance du chien va entraîner un mal-alignement de l'appareil extenseur du genou. Une conformation anormale de la hanche, une malformation du fémur ou du tibia, une déviation de la crête tibiale ou une longueur anormale du tendon patellaire sont autant de causes pouvant contribuer à entraîner une luxation de la rotule. La trochlée (fosse) fémorale dans laquelle glisse la rotule manquera également souvent de profondeur voire sera absente.



*Luxation médiale de la rotule*

## Symptômes

Les symptômes associés à une luxation de rotule varient grandement avec la sévérité de la condition. Cette condition peut ne pas entraîner de symptômes dans certains cas ou entraîner une boiterie sévère en non appui du membre. Le plus souvent, le chien va boiter soudainement de manière intermittente sur quelques pas (il va « sauter » quelques pas) et en étendant son membre ou en le secouant, il retrouvera une démarche normale sans boiterie. Au fur et à mesure que la condition va progresser, la boiterie sera de plus en plus fréquente et pourra mener éventuellement à une boiterie permanente. On pourra noter également :

- une diminution d'activité
- une démarche souvent « en cowboy » avec des membres arrières très arqués vers l'intérieur
- une diminution de la masse musculaire de la cuisse
- de la douleur lors des manipulations du genou
- une sensation de « cloc » lorsque l'on palpe la rotule en train de luxer



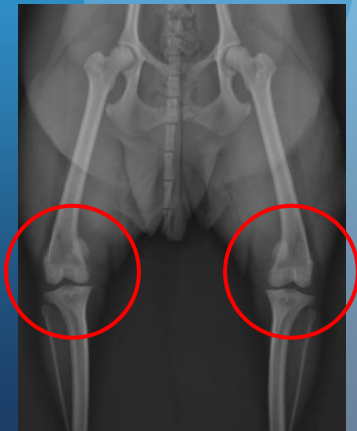
Avec le temps, la rotule luxera généralement de plus en plus facilement et entraînera une dégradation du cartilage et de l'ostéoarthrose dans le genou.

# Diagnostic

Le diagnostic d'une luxation de rotule se réalise essentiellement en palpant le genou du chien. Cette palpation va permettre de déterminer la sévérité de la luxation de rotule mais également d'évaluer les ligaments du genou et notamment le ligament croisé cranial.

Des radiographies peuvent également être réalisées pour:

- évaluer le degré d'arthrose
- évaluer les conformations osseuses
- écarter d'autres conditions pouvant entraîner les mêmes symptômes
- planifier une éventuelle chirurgie



Les luxations rotuliennes sont habituellement classées en 4 grades:

- GRADE 1: la rotule peut être luxée manuellement mais revient spontanément à sa place
- GRADE 2: la rotule luxe occasionnellement mais peut se replacer ou être remplacée par des manipulations
- GRADE 3: la rotule est luxée en permanence mais peut être remplacée par des manipulations
- GRADE 4: la rotule est luxée en permanence et ne peut pas être remplacée par des manipulations



# Traitements et pronostic

Les luxations de rotule qui n'entraînent aucun symptôme doivent être suivies mais ne nécessitent typiquement pas de correction chirurgicale. Le traitement chirurgical est habituellement considéré pour des grades 2 et plus et lorsque des symptômes sont présents.



Novartis© modifié

## TRAITEMENT CHIRURGICAL

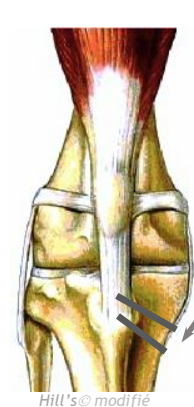
Le traitement chirurgical consiste habituellement à réaliser plusieurs techniques qui ensemble vont permettre de corriger la luxation de rotule et permettre au chien un retour à une vie normale. Le pronostic de la chirurgie est habituellement excellent si toutes les techniques nécessaires sont réalisées par le chirurgien. Elles consistent en:

- Reconstruction des tissus mous entourant le genou et la rotule:
  - En relâchant les tissus fibrosés présents du côté où la rotule luxé = **DESMOTOMIE MÉDIALE**
  - En resserrant les tissus étirés qui permettent à la rotule de luxer = **IMBRICATION LATÉRALE**
- **TRANSPOSITION DE LA CRÊTE TIBIALE**, on transpose la proéminence osseuse sur laquelle s'attache le tendon patellaire, aidant ainsi à réaligner l'appareil extenseur du genou (muscle quadriceps - rotule - tendon)



Ostéotomie  
(coupe dans l'os)

Hill's© modifié

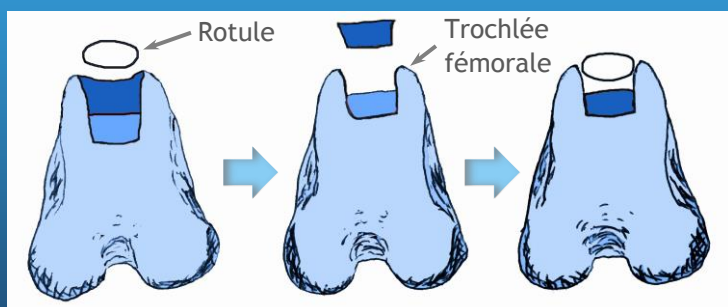


Tiges stabilisant  
la crête tibiale  
transposée

Hill's© modifié

**Genou pré- et post-transposition de crête tibiale**  
La crête tibiale a été transposée pour rétablir un bon alignement entre le muscle quadriceps - la rotule - le tendon patellaire

- Approfondissement de la trochlée fémorale afin que la rotule puisse coulisser profondément. Ceci peut être obtenu par différentes techniques de **TROCHLÉOPLASTIE**.
- Parfois une correction des difformités osseuses du fémur peut être nécessaire si ces dernières sont très sévères.



Hill's © modifié



Hill's © modifié

Trochlée fémorale

*Genou pré- et post-trochléoplastie*  
 La trochlée a été approfondie pour rétablir une profondeur suffisante afin que la rotule coulisse et reste dans la trochlée fémorale

## TRAITEMENT MÉDICAL DE L'OSTÉOARTHOSE

Ce traitement sera généralement à mettre en place suite à la chirurgie.

### Surveillance du poids

Il est important de s'assurer que le chien conserve un poids santé. Moins de poids signifie moins de stress sur le genou et améliorera le confort du chien et sa récupération suite à la chirurgie.

### Physiothérapie

La physiothérapie doit permettre d'améliorer le confort du genou, de limiter l'ankylose articulaire, de maintenir une masse musculaire adéquate et de favoriser une bonne circulation et fonction neuromusculaire. Certains programmes peuvent être réalisés à la maison par les propriétaires tandis que d'autres seront réalisés en centre de physiothérapie suite à la chirurgie.

### Diètes articulaire et chondroprotecteurs

(voir aussi la fiche "Le traitement médical de l'ostéorathrose")

De nombreuses diètes articulaires et suppléments alimentaires (sous forme orale ou injectable) contenant des chondroprotecteurs sont disponibles sur le marché. Ils ont pour but de limiter ou retarder la dégradation du cartilage articulaire qui a lieu lors de luxation de rotule.



# Convalescence



## Repos

Une période de repos de 6-8 semaines est habituellement recommandée après la chirurgie. Les jeux, courses, sauts et escaliers sont donc à éviter durant cette période. Seules des marches en laisse à l'extérieur sont permises et les surfaces glissantes sont évitées.



## Soins

Il faut s'assurer que la plaie de chirurgie reste propre et que votre animal ne lèche pas sa plaie. Un collier élisabéthain est nécessaire jusqu'au retrait des points de suture.



## Médication

Afin de permettre un confort optimal de votre animal suite à la chirurgie, des anti-inflammatoires et des anti-douleurs lui sont prescrits.



## Réhabilitation et physiothérapie

Des exercices de physiothérapie sont réalisés suite à la chirurgie afin de permettre une récupération optimale et confortable de votre animal.



## Réévaluations

Des réévaluations sont réalisées suite à la chirurgie afin de s'assurer de la bonne guérison et récupération de votre animal.

*Le propriétaire d'un chien présentant des symptômes de luxation de rotule devrait toujours contacter un spécialiste diplômé afin d'obtenir les meilleures informations disponibles pour traiter cette condition.*